

Evolución de la agricultura en la región Pacífico Sur de Costa Rica durante la segunda mitad del siglo XX.



Universidad de Costa Rica

CIHAC

Proyecto: Uso del suelo en la Región

Pacífico Sur de Costa Rica



Jorge Bartels Villanueva
Andrey Araya Arias



Costa Rica: Cantones de la Región Brunca "Pacífico Sur"



Leyenda

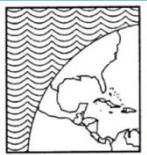
Cantones Región Brunca

- BUENOS AIRES
- CORREDORES
- COTO BRUS
- GOLFITO
- OSA
- PEREZ ZELEDON

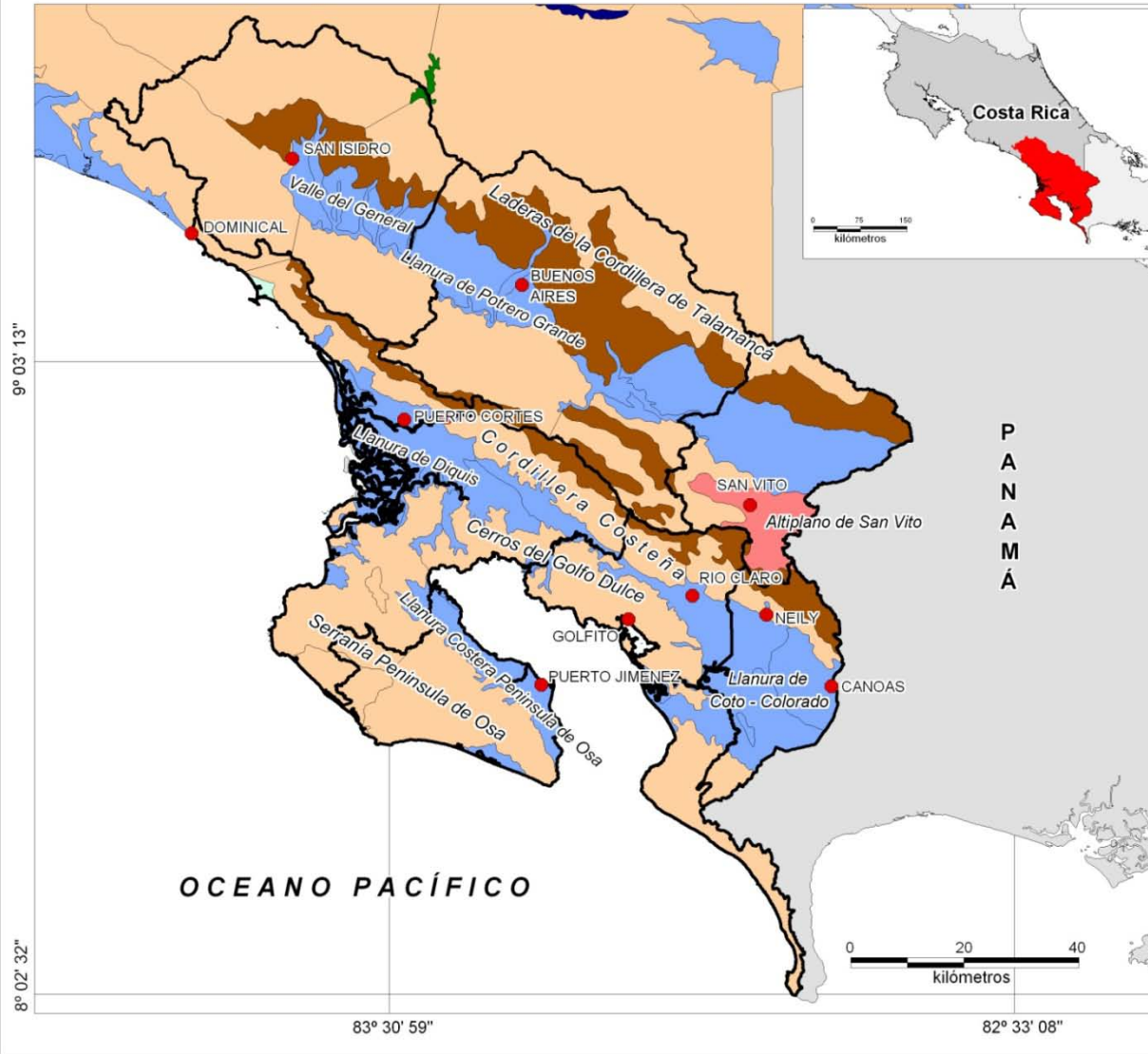
Proyecto:
Uso del suelo en la Región Pacífico Sur de Costa Rica

Elaboración Cartográfica
 Geóg. Hubert Vargas Picado

Fuente:
 Atlas cartográfico 2009
 ITCR, 2009.



Costa Rica: Geomorfología de la Región Brunca "Pacífico Sur"



Leyenda

- Formas de denudación
- Formas de origen volcánico
- Formas de sedimentación aluvial
- Formas de origen tectónico y erosivo

Proyecto:

Uso del suelo en la Región Pacífico Sur de Costa Rica

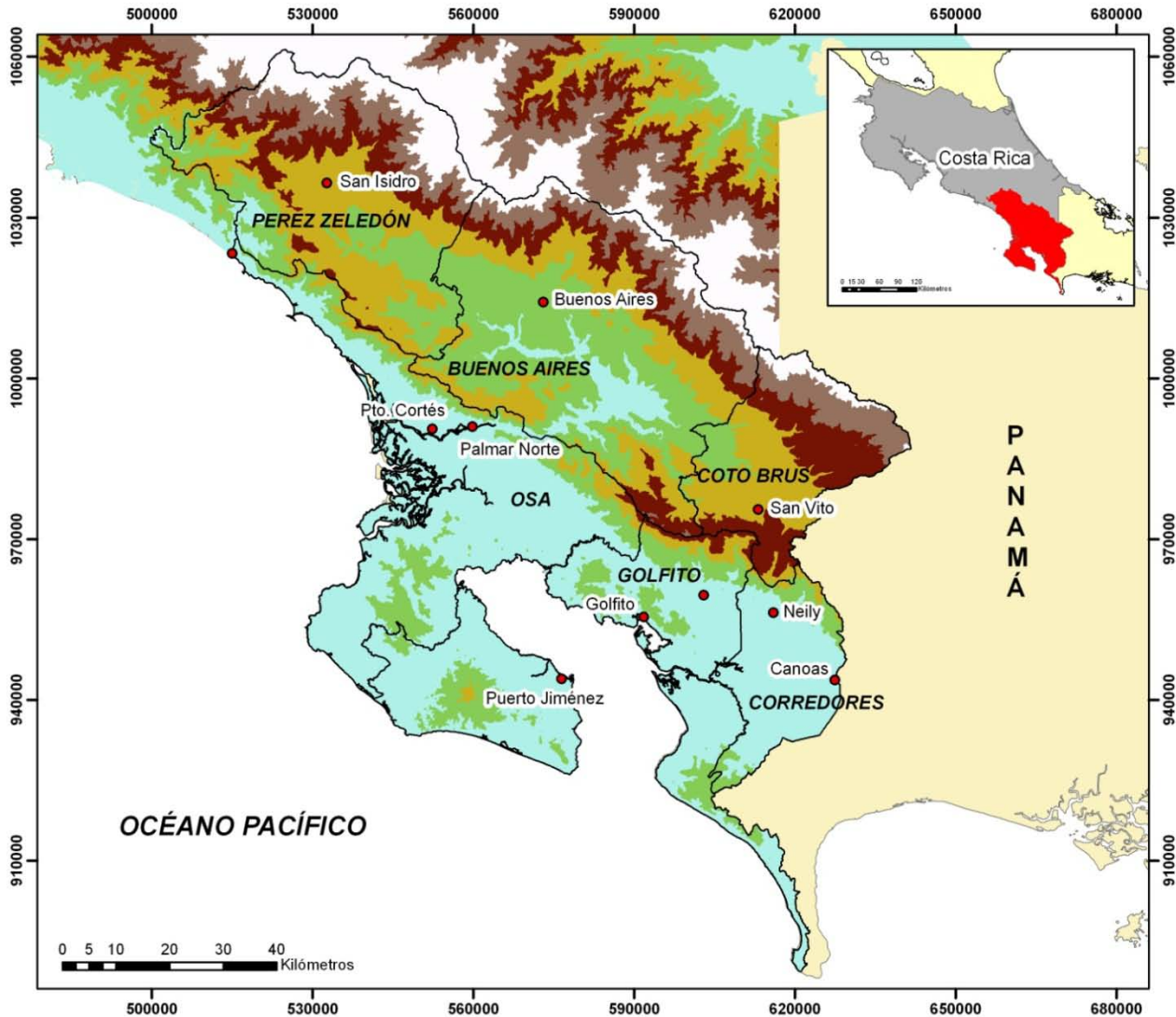
Elaboración Cartográfica
Geóg. Hubert Vargas Picado

Fuente:

Atlas cartográfico 2009
ITCR, 2009.



Costa Rica: Mapa de elevación de la Región Brunca "Pacífico Sur"



<p>Leyenda</p> <ul style="list-style-type: none"> ● Pueblos — Límite cantonal <p>Modelo de Elevación Digital valores de altitud en m.s.n.m.</p> <ul style="list-style-type: none"> 0 - 255 255 - 628 628 - 1.069 1.069 - 1.591 1.591 - 2.264 2.264 - 3.818
<p>Proyecto</p> <p>Uso del suelo en la Región Pacífico Sur de Costa Rica</p>
<p>Elaboración Cartográfica:</p> <p>Geóg. Huberth Vargas Picado</p>
<p>Fuente: Atlas Cartográfico 2009 ITCR, 2009</p>



Región Pacífico Sur de Costa Rica, Hectáreas cultivadas por producto 1955-1984

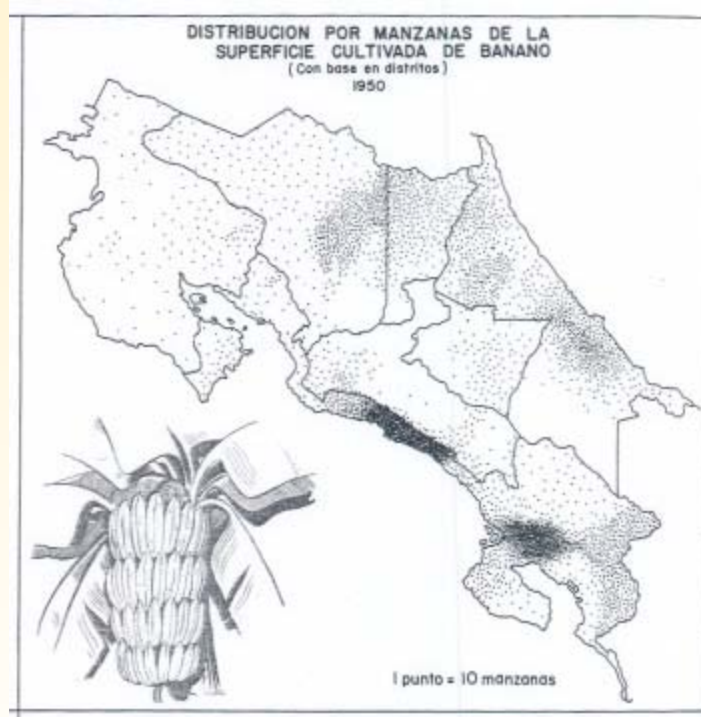
Tipos de cultivos	1955		1963		1973		1984	
	Ha. Cultivadas	%	Ha. Cultivadas	%	Ha. Cultivadas	%	Ha. Cultivadas	%
Cultivos exportables	25212	60	25836	51	25846	35	16820	33
Cultivos de consumo interno	16857	40	24944	49	47512	65	34898	67
Área cultivada total	42069	100	50782	100	73356	100	51718	100

Fuente: Elaboración propia a partir de Archivo Nacional de Costa Rica (A.N.C.R.), Serie: Dirección General de Estadística y Censos, *Censo Agrícola de 1955*, Doc. N° 16; y de la Dirección General de Estadística y Censos: *Censo Agropecuario 1955*; *Censo Agropecuario 1963*, Sección de publicaciones, San José, 1974, (Disponible en INEC, doc. impreso); *Censo Agropecuario 1973*, Sección de publicaciones, San José, 1974, (Disponible en INEC, doc. impreso); *Censo Agropecuario 1984*, San José, 1987, (Disponible en INEC, doc. impreso); Compañía Bananera de Costa Rica, *Datos 1952*, San José, Costa Rica, s.f. Ellis, Frank, *Las transnacionales del banano en Centroamérica*, San José, EDUCA, 1983.



Costa Rica: superficie cultivada en la región Pacífico Sur. En contraste con el total nacional entre los años de 1955-1984 (en hectáreas)

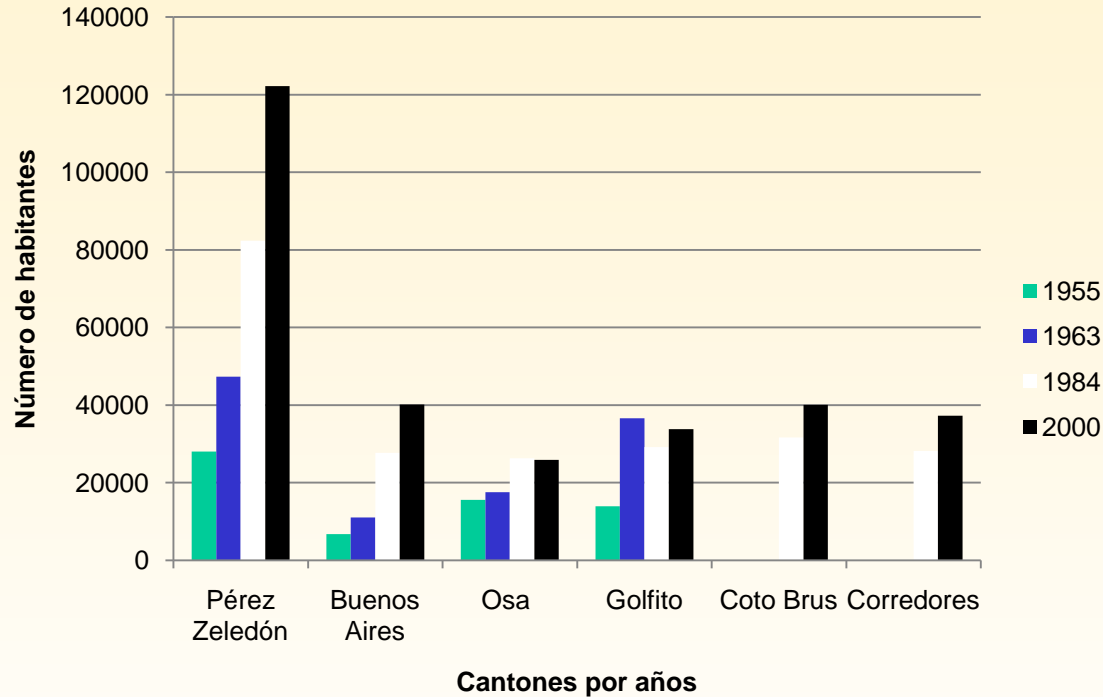
	Total Regional								Total Nacional			
	1955	%	1963	%	1973	%	1984	%	1955	1963	1973	1984
Cultivos exportables												
Café	3002	5	8585	11	13718	16	14567	16	56313	81337	83407	89891
Banano	16765	100	14041	55	10052	28	n.d.	-	16765	25544	36155	32616
Caña dulce	790	4	2774	6	1631	4	2253	5	19245	50066	38763	47287
Cacao	4655*	100	428	1	445	2	n.d.	-	4655	37860	20305	19662
Algodón	n.d.		6	0	n.d.		n.d.		n.d.	3175	n.d.	n.d.
Palma africana	n.d.		2	0	n.d.		n.d.	-	n.d.	5054	n.d.	16830
Cultivos de consumo interno												
Arroz	3292	13	6907	14	17135	26	n.d.	-	25326	50477	65458	86439
Maíz	7826	10	8703	16	18000	31	18964	32	80494	53046	58317	58722
Frijoles	3831	11	8164	19	8409	32	15934	39	33423	43805	26681	40672
Plátano	1753	6	0	-	2611	41	0	0	30546	n.d.	6429	9120
Guineo	n.d.	-	n.d.	-	1019	29	n.d.	-	n.d.	n.d.	3507	n.d.
Yuca	n.d.	-	427	19	n.d.	-	n.d.	-	n.d.	2291	2077	4213
Papa	2	1	17	1	21	1	n.d.	-	148	1733	2001	2707
Cebolla	3	2	n.d.	-	n.d.	-	n.d.	-	148	n.d.	333	516
Repollo	4	3	n.d.	-	n.d.	-	n.d.	-	159	0	299	363
Tomate	6	3	n.d.		n.d.		n.d.	-	229	0	494	853
Tabaco	0		106	7	0	0	n.d.	-	n.d.	1450	1506	879
Papaya	0		8	4	0	0	n.d.	-	n.d.	192	166	712
Piña	0		170	17	252	34	n.d.	-	n.d.	1025	738	2474
Naranja	140		98	15	65	16	n.d.	-	n.d.	636	409	2765
Coco	n.d.		240	13	n.d.		n.d.		n.d.	1803	1089	56
Cabuya	n.d.		104	15	n.d.		n.d.		n.d.	701	n.d.	478
Área cultivada total	42069	16	50782	14	73356	21	51718	12	267450	360192	348134	417255
Total potreros	82841	9	n.d.		n.d.		n.d.		907351	n.d.	n.d.	n.d.



Fuente: Tomado de Informe del Ministerio de Economía y Hacienda.
Dirección General de Estadística y censos. 1952.



Pacífico Sur: datos de población por cantones 1955-2000



Fuente: Elaboración propia a partir de los *Anuarios Estadísticos* de la Dirección General de Estadística y Censos, años 1955 y 1963; *InfoCensos*. Centro Centroamericano de Población, Universidad de Costa Rica, 2004, años 1984 y 2000.



Región Pacífico Sur, hectáreas cultivadas de los principales productos agrícolas (2003 y 2009)

Cantón	Pérez Zeledón		Buenos Aires		Osa		Golfito		Coto Brus		Corredores		Región Pacífico Sur		Costa Rica	
	2003 (1)	2009	2003	2009	2003	2009	2003 (2)	2009	2003 (3)	2009	2003 (4)	2009	2003	2009	2003	2009
Café	19.000	17.000	3.800	6292		1			10144	9.850			32.944	33.143	113387	98681
Banano para exportación.		80				12						223	0	315	41757	42591
Caña de azúcar	5.500	3.450	3.000	1.150									8.500	4.600	4900	53030
Cacao								10				30	0	40	3550	4484
Arroz			210		457	8.017	450	3636			300	6955	1.417	18.609	54044	63171
Maíz	1.000	4.508	450	1.128	60	239	70	332		256		200	1.580	6.663	8478	11227
Frijol	1.000	3.060	860	826	420	330	130	50		400	378	200	2.788	4.866	20847	15776
Papa				50						100			0	150	3187	2926
Hortalizas			5						2				7	0		
Tomate		50		4						60			0	114	1175	932
Piña		1.500	4.000	5.800									4.000	7.300	16445	39000
Cítricos	1.035		250						4,5				1.290	0		
Naranja		500		50									0	550	27000	
Mora	500	600											500	600		
Sandía			40										40	0		
Palmito			2		140			16				4	142	20	8500	7700
Palma Africana					1.409		800				5000	14790	7.209	14.790	43200	55000
Plátano		80	75		40	400		100			800	300	915	880	10550	6900
Chile		134		4						60			0	198		
Chile picante			70						3				73	0		
Ayote			130	200									130	200		
Jengibre		20		9									0	29	187	96
Ñampí				50									0	50	351	523
Tiquizque	2.000	400	250	400	70	80					10		2.330	880	1682	1763
Rambután				1		135		21				620	0	777		
Caña india									240				240	0		
Otros					50								50	0		
Total	30.035	31.382	13.142	15.964	2.646	9.214	1.450	4.166	10.394	10.726	6.488	23.323	64.155	94.774	359.240	403.800



Referencias del cuadro anterior

1. San Isidro y Pejibaye
2. Solamente Puerto Jiménez
3. Solamente Gutierrez Brawn
4. Solamente Laurel

Fuente:

Ministerio de Agricultura y Ganadería, "Información general de la Región Brunca 2003-2006" Programa Direcciones Regionales.

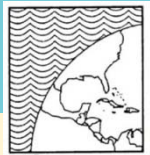
Secretaría Ejecutiva de Planificación Sectorial Agropecuaria (SEPSA), con base en información suministrada por los especialistas e instituciones específicas por actividad.

Nota: la información suministrada corresponde a estimaciones, y no incluye a todos los distritos de los cantones sino a aquellos de los que se dispone información. (Debido a ello, este cuadro no es comparable con el anterior)



Región Pacífico Sur de Costa Rica, Hectáreas cultivadas de los principales productos por cantón (1955-1984)

Cultivos / censo	Pérez Zeledón				Buenos Aires				Osa				Golfoito				Coto Brus		Corredores
	1955	1963	1973	1984	1955	1963	1973	1984	1955	1963	1973	1984	1955	1963	1973	1984	1973	1984	1984
Total café	2.108	4.923	8.719	8.134	303	666	856	302	25	40	31	28	566	2.955	111	27	4.001	5.980	97
Banano	n.d.	493	466	n.d.	n.d.	612	419	n.d.	n.d.	4.633	3.877	n.d.	n.d.	8.303	5.221	n.d.	70	n.d.	n.d.
Caña dulce	635	1.980	1.187	1.766	31	267	153	256	13	114	29	31	111	413	59	50	204	124	27
Cacao	n.d.	23	24	n.d.	n.d.	24	29	n.d.	n.d.	226	250	n.d.	n.d.	156	142	n.d.	n.d.	n.d.	n.d.
Algodón	n.d.	5	n.d.	n.d.	n.d.	-	n.d.	n.d.	n.d.	-	n.d.	n.d.	n.d.	1	n.d.	n.d.	n.d.	n.d.	n.d.
Palma africana	n.d.	1	n.d.	n.d.	n.d.	-	n.d.	n.d.	n.d.	0	n.d.	n.d.	n.d.	-	n.d.	n.d.	n.d.	n.d.	n.d.
Arroz	840	1.170	1.053	n.d.	1.273	2.066	3.453	n.d.	534	1.953	6.104	n.d.	645	1.718	5.730	n.d.	795	n.d.	n.d.
Maíz	3.847	4.210	5.033	3.952	2.015	1.913	4.766	4.573	641	771	2.767	1.712	1.322	1.810	3.837	3.276	1.597	1.004	4.447
Frijoles	3.341	5.232	3.188	3.858	396	981	2.455	6.093	15	873	776	1.813	79	1.078	813	1.778	1.177	1.369	1.024
Plátano	1.257	n.d.	66	n.d.	143	n.d.	257	n.d.	12	n.d.	1.342	n.d.	341	n.d.	893	n.d.	53	n.d.	n.d.
Guineo	n.d.	n.d.	37	n.d.	n.d.	n.d.	66	n.d.	n.d.	n.d.	342	n.d.	n.d.	n.d.	566	n.d.	8	n.d.	n.d.
Yuca	n.d.	112	n.d.	n.d.	n.d.	129	n.d.	n.d.	n.d.	63	n.d.	n.d.	n.d.	124	n.d.	n.d.	n.d.	n.d.	n.d.
Papa	-	16	21	n.d.	-	0	-	-	-	-	-	-	2	0	-	n.d.	-	n.d.	n.d.
Cebolla	1	n.d.	n.d.	n.d.	-	n.d.	n.d.	n.d.	-	n.d.	n.d.	n.d.	2	n.d.	n.d.	n.d.	n.d.	n.d.	n.d.
Repollo	1	-	n.d.	n.d.	1	-	n.d.	n.d.	-	-	n.d.	n.d.	2	-	n.d.	n.d.	n.d.	n.d.	n.d.
Tomate	3	-	n.d.	n.d.	-	-	n.d.	n.d.	-	-	n.d.	n.d.	3	-	n.d.	n.d.	n.d.	n.d.	n.d.
Tabaco	n.d.	96	n.d.	n.d.	n.d.	6	n.d.	n.d.	n.d.	0	n.d.	n.d.	n.d.	3	n.d.	n.d.	n.d.	n.d.	n.d.
Papaya	n.d.	2	n.d.	n.d.	n.d.	5	n.d.	n.d.	n.d.	-	n.d.	n.d.	n.d.	2	n.d.	n.d.	n.d.	n.d.	n.d.
Piña	n.d.	68	24	n.d.	n.d.	27	204	n.d.	n.d.	27	9	n.d.	n.d.	48	15	n.d.	n.d.	n.d.	n.d.
Naranja	20	16	7	n.d.	50	31	28	n.d.	35	10	12	n.d.	35	41	15	n.d.	3	n.d.	n.d.
Coco	n.d.	0	n.d.	n.d.	n.d.	-	n.d.	n.d.	n.d.	107	n.d.	n.d.	n.d.	132	n.d.	n.d.	n.d.	n.d.	n.d.
Cabuya	n.d.	97	n.d.	n.d.	n.d.	3	n.d.	n.d.	n.d.	1	n.d.	n.d.	n.d.	3	n.d.	n.d.	n.d.	n.d.	n.d.
Área cultivada total	12.054	18.444	19.824	17.710	4.211	6.731	12.685	11.223	1.276	8.818	15.538	3.583	3.109	16.789	17.403	5.132	7.907	8.477	5.593
Total potreros	21.304				19.106				7.598				34.834						



Pacífico Sur: Número de cabezas de ganado. 1955-1984. I.H.A.C.

Ganado / Censo	Total Región								Total Nacional			
	1955	%	1963	%	1973	%	1984	%	1955	1963	1973	1984
Total Vacuno	50.986	7,23	77.293	7,35	164.630	9,72	702.395	34,32	705.172	1.051.094	1.693.912	2.046.376
Total equinos	4.728	5,38	10.505	10,49	13.249	13,06	7.267	25	87.955	100.145	101.481	29.063
Total porcinos	11.557	11,3	26.357	18,14	41.166	19,08	43.741	1,55	102.284	145.322	215.792	2.828.528
Total mular	2.891	49,3	1.742	23,58	578	11,34	-	-	5.865	7.388	5.095	-
Total asnal	53	26,74	-	-	-	-	-	-	197	-	-	-
Ovino y caprino	177	14,97	-	-	-	-	-	-	1.185	-	-	-
Total Pecuaria	70.392	7,8	115.897	8,89	219.623	10,89	753.403	15,36	902.658	1.303.949	2.016.280	4.903.967

Nota: No se puede establecer la carga animal por hectárea debido a la falta de información de las hectáreas destinadas a potreros.

Fuente: Elaboración propia a partir de Archivo Nacional de Costa Rica (A.N.C.R.), Serie: Dirección General de Estadística y Censos, *Censo Agrícola de 1955*, Doc. N° 16; y de la Dirección General de Estadística y Censos: *Censo Agropecuario 1955*; *Censo Agropecuario 1963*, Sección de publicaciones, San José, 1974, (Disponible en INEC, doc. impreso); *Censo Agropecuario 1973*, Sección de publicaciones, San José, 1974, (Disponible en INEC, doc. impreso); *Censo Agropecuario 1984*, San José, 1987, (Disponible en INEC, doc. impreso)



Conclusiones

Para explicar las trayectorias a lo largo del siglo en la región, podríamos identificar cuatro momentos principales:

- i) La existencia de una agricultura de subsistencia casi en su totalidad, durante las primeras dos décadas del siglo XX, producto de la escasa población, el aislamiento geográfico respecto al principal núcleo de la actividad económica del país y la falta de vías de comunicación.
- ii) Un auge significativo de la agricultura en general, durante las décadas de 1930, 40 y 50, que ve estimulados los cultivos para exportaciones, gracias a:
 - la presencia de la Compañía Bananera en Quepos a partir de 1935, y en Golfito a partir de 1941, la cual exportaba también cacao;
 - la producción de café en Coto Brus y el Valle del General, en la década de 1950;
 - el avance de la colonización agrícola y a la finalización del tramo de Carretera Interamericana que comunica San José con el Valle del General en 1946, entre otros factores.

Debe sin embargo, señalarse como un contrapeso a las exportaciones, la coyuntura de crisis económica mundial de la primera mitad del siglo XX, que llevó al Estado costarricense a promover un modelo de industrialización y diversificación agrícola no exportadora, ante el cual, la región Pacífico Sur, se mantuvo al margen.



Conclusiones

- iii) Un freno a la expansión de la ocupación del suelo destinado a la agricultura, que se evidencia durante las décadas de 1960 y 1970, debido a:
- el cierre de la frontera agrícola -en 1960-;
 - el surgimiento de nuevas actividades económicas ligadas principalmente a la actividad industrial, lo cual representa un ligero descenso de la actividad agrícola;
 - el declive de la actividad productiva de la Compañía Bananera en Golfito a finales de 1970 y que condujo al cierre en 1984;
 - el aumento de la producción para el consumo nacional, producto del aumento de la población, cuya productividad es mucho más difícil de registrar; y
 - el estancamiento económico que experimentó el país a partir de 1975 debido a la crisis mundial.



Conclusiones

- iv) Una etapa final –décadas de 1980 y 1990, caracterizada por una inminente reducción del peso de la agricultura como actividad económica no solo a nivel regional sino también a nivel nacional.
 - El MAG pierde interés por la realización de censos agropecuarios. (Las principales bases registrales de producción agropecuaria se hallan en el Ministerio de Comercio Exterior).
 - Paralelo al desinterés de los gobiernos por el desarrollo agrícola, se expanden las empresas agrícolas transnacionales como las piñeras.



Conclusiones

- En Costa Rica el sector agrícola fue, de todos, el más golpeado por la crisis de finales de 1970.
- La crisis fue paliada gracias a la obtención de préstamos, pero en el caso del Pacífico Sur, esta tuvo su expresión en una severa crisis social –analizada por Carlos Hernández- dentro de la cual, el descenso en la producción agrícola, especialmente bananera, debido al cierre de la Compañía, es uno de los efectos que se verán reflejado en el desempleo y déficit habitacional que obliga a una expulsión de la población, sobre todo en los cantones de Osa y Golfito.

Después de 1980, se experimentó:

- una diversificación productiva agropecuaria;
- una mayor tecnificación de la actividad agrícola en general, una producción más intensiva; y
- una concentración de la producción agrícola -sobre todo para la exportación- en grandes empresas.

Estas características que presenta el sector agrario en las últimas décadas del siglo XX, obligan al investigador agrario a indagar más en el ámbito empresarial privado, dado que el Estado tiene cada vez menos injerencia en esta actividad económica.