



**UNA APROXIMACIÓN A LAS MUJERES JEFAS DE
HOGAR DE COSTA RICA. EL CASO DE LAS
MUJERES DE LA PROVINCIA DE PUNTARENAS.
1973-2011.**

MSc. Natalia Carballo Murillo
MSc. Jorge Bartels Villanueva



- **Introducción**

Conceptualmente, Sandoval y González explican que el Manual del entrevistador del IX Censo de Población y V de Vivienda define el concepto jefatura de hogar de la siguiente manera: “La jefa o el jefe es la persona considerada como tal por los demás miembros del hogar o la que aporta la mayor parte de los recursos económicos del hogar, o en última instancia, el de mayor edad” ([Sandoval & González, p. 92](#)).



- Datos:

El estudio utilizará los Censos Nacionales de Población de 1973, 1984, 2000 y 2011 tomados de la página en línea del CCP.

Características escogidas: edad, estado civil, escolaridad y ocupación de las mujeres jefas de hogar para la provincia de Puntarenas de dichas rondas censales.



- **Método:**

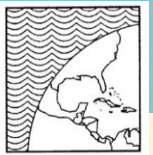
Se seleccionó la provincia de Puntarenas, controlando por sexo femenino, escogiendo por grupos quinquenales de edad y correspondiendo que la relación con el jefe de familia fuera igual a jefe. Del total de mujeres de la provincia se escogieron quienes estaban en los rangos de edad entre los 15-79 años y de éste grupo se identificaron las declaradas como jefas de hogar.

En términos absolutos, entre los 15-79 años para 1973 habían 4 979 mujeres jefas de hogar, 7 983 en 1984, 17 337 para el 2000 y 31 778 en el 2011.



I Parte:

Contexto nacional: Planes Nacionales de Desarrollo.



II Parte

Resultados:



Cuadro 1

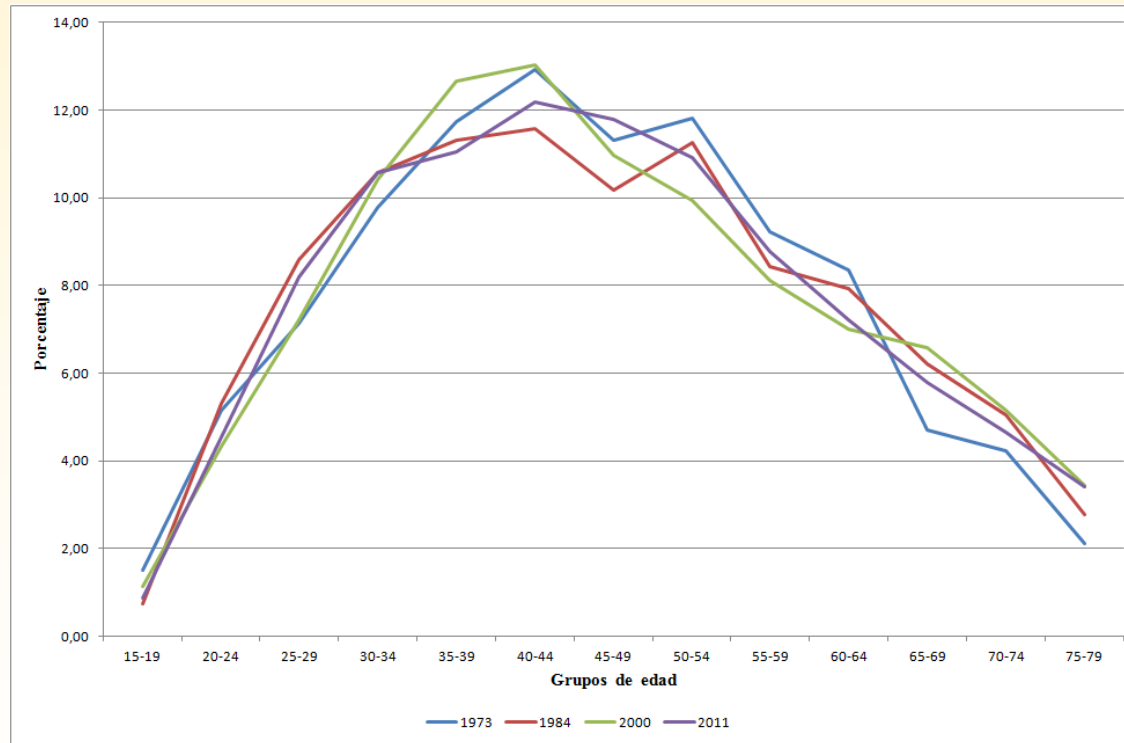
**Porcentaje de mujeres jefas de hogar de la provincia de Puntarenas según
grupos de edad y año censal.**

Edad	1973	1984	2000	2011
15-19	1,51	0,75	1,14	0,88
20-24	5,16	5,32	4,33	4,56
25-29	7,13	8,59	7,22	8,18
30-34	9,78	10,58	10,42	10,57
35-39	11,73	11,32	12,67	11,04
40-44	12,93	11,57	13,02	12,18
45-49	11,31	10,18	10,97	11,79
50-54	11,81	11,26	9,94	10,91
55-59	9,22	8,43	8,12	8,78
60-64	8,36	7,94	7,00	7,21
65-69	4,72	6,20	6,58	5,80
70-74	4,24	5,06	5,16	4,67
75-79	2,11	2,77	3,43	3,42
Total	100	100	100	100

Fuente: Elaboración propia a partir de los datos en línea del CCP.



Gráfico 1
Porcentaje de mujeres jefas de hogar de la provincia de Puntarenas según grupos de edad y año censal.



Fuente: Elaboración propia a partir de los datos en línea del CCP.



Cuadro 2
Porcentaje de mujeres jefas de hogar de Costa Rica según grupos de edad y
año censal.

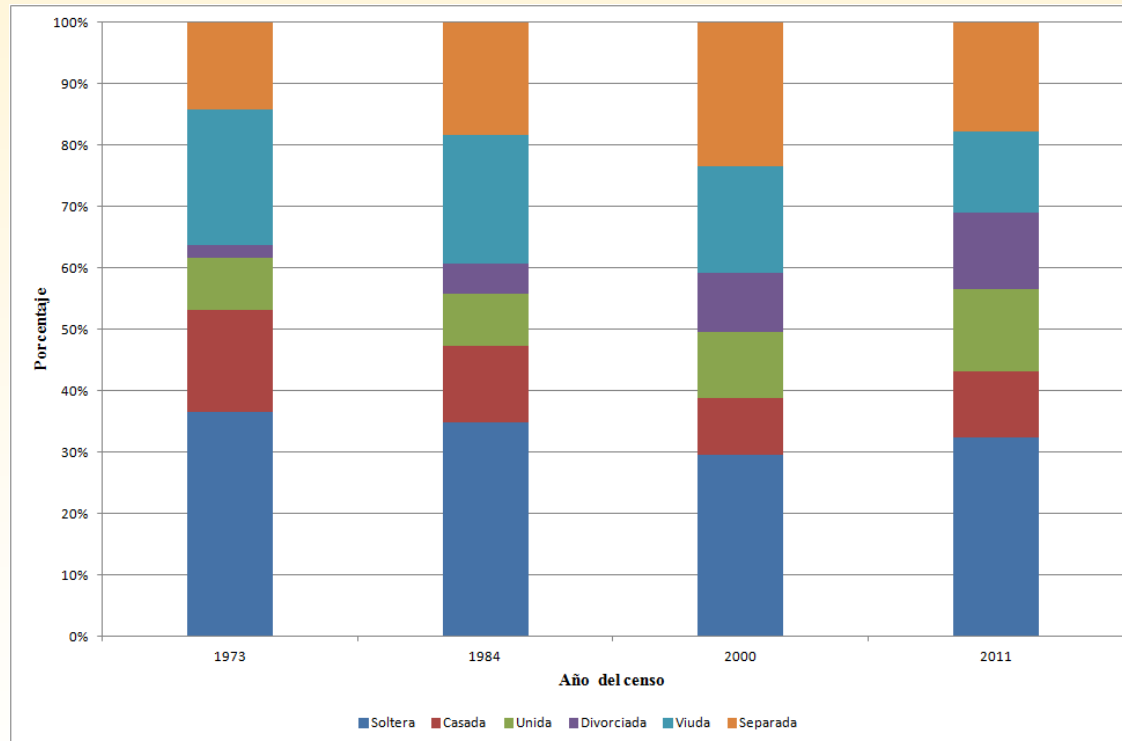
Edad	1973	1984	2000	2011
15-19	0,78	0,60	0,83	0,70
20-24	3,82	4,07	3,67	3,84
25-29	6,08	7,87	6,41	7,33
30-34	7,95	9,91	9,49	9,45
35-39	10,31	10,72	12,69	10,06
40-44	11,65	10,84	13,48	11,36
45-49	11,01	9,96	11,53	11,95
50-54	11,60	10,77	10,23	11,88
55-59	9,84	9,39	8,06	9,92
60-64	10,33	8,80	7,19	7,91
65-69	6,85	6,87	6,62	6,32
70-74	6,24	6,28	5,81	5,18
75-79	3,55	3,92	3,99	4,10
Total	100	100	100	100

Fuente: Elaboración propia a partir de los datos en línea del CCP.



Gráfico 2

Porcentaje de mujeres jefas de hogar de la provincia de Puntarenas según estado civil y año censal.

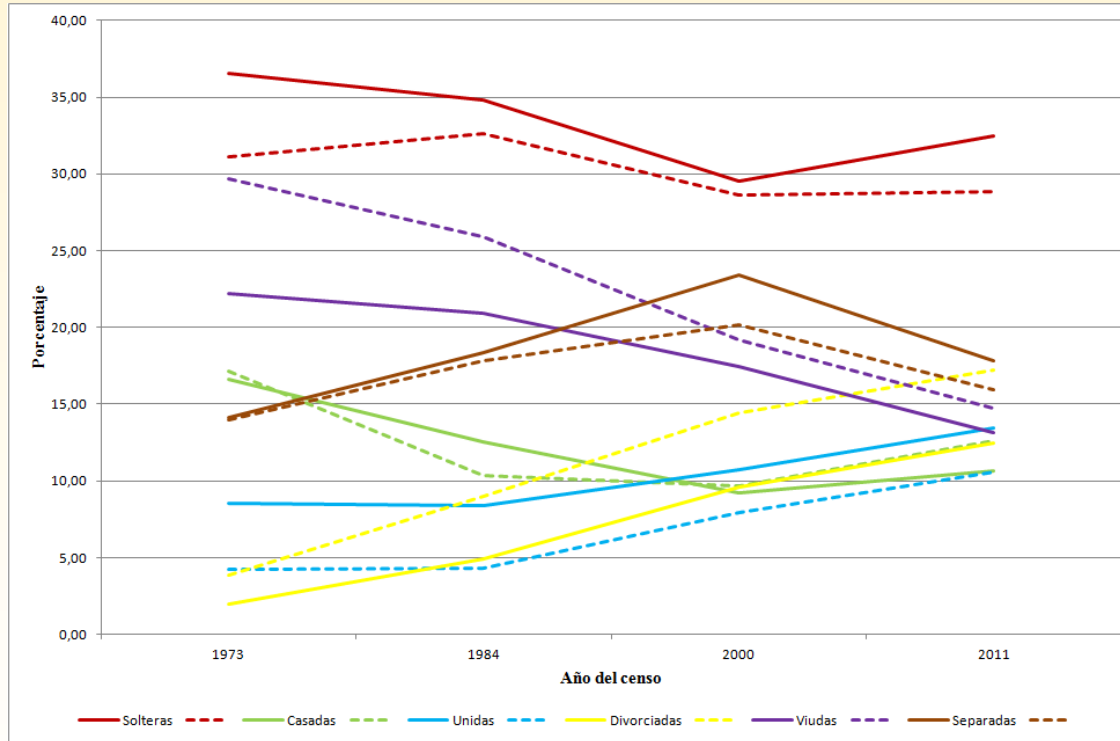


Fuente: Elaboración propia a partir de los datos en línea del CCP.



Gráfico 3

Comparación del porcentaje de mujeres jefas de hogar de la provincia de Puntarenas con Costa Rica, según estado civil y año censal.



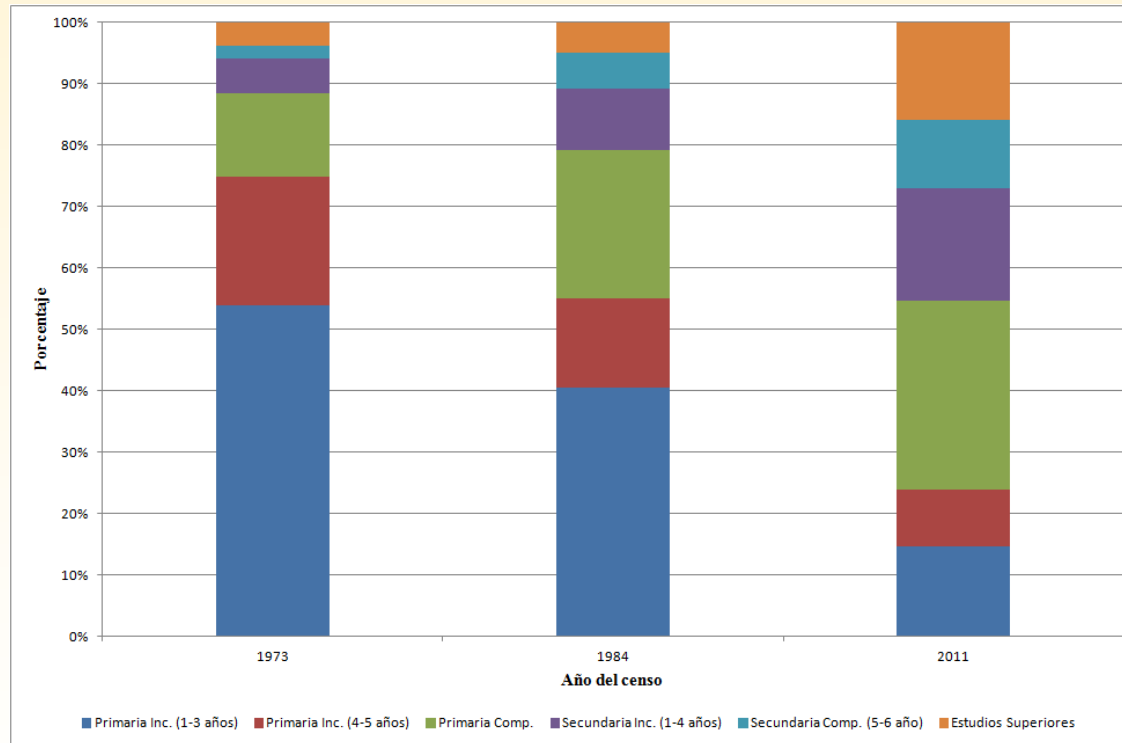
Fuente: Elaboración propia a partir de los datos en línea del CCP.

La línea continua representa las mujeres de la provincia de Puntarenas y la discontinua las de Costa Rica.



Gráfico 4

Porcentaje de mujeres jefas de hogar de la provincia de Puntarenas según nivel de escolaridad y año censal.

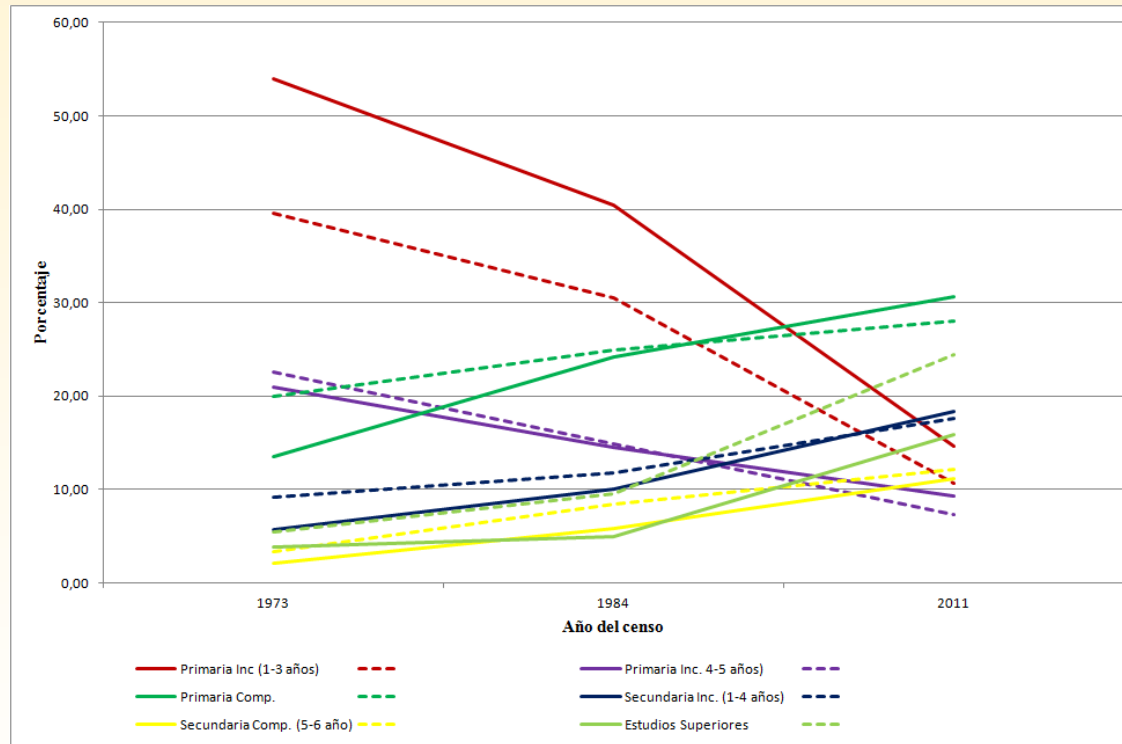


Fuente: Elaboración propia a partir de los datos en línea del CCP.



Gráfico 5

Comparación del porcentaje de mujeres jefas de hogar de la provincia de Puntarenas y Costa Rica, según años de escolaridad y año censal.



Fuente: Elaboración propia a partir de los datos en línea del CCP.

La línea continua representa las mujeres de la provincia de Puntarenas y la discontinua las de Costa Rica.



Cuadro 3

Porcentaje de las mujeres jefas de hogar de la provincia de Puntarenas según
ocupación y año censal.

1973		1984		2000	
Ocupación	Porcentaje	Ocupación	Porcentaje	Ocupación	Porcentaje
Cocineras, criadas y sirvientas del servicio doméstico (I-73).	15,55	Cocineras, criadas, sirvientas, niñeras del servicio doméstico (I-84).	12,3	Cocineras (I-00).	12,94
Cocineras, meseras, mozas de restaurante y cafés (II-73).	10,42	Cocineras, meseras, saloneras, mozas, camareras, mucamas de restaurantes y hoteles y dependientes de sodas (II-84).	10,72	Vendedoras y demostradoras de tiendas y almacenes (II-00).	9,01
Personas en ocupaciones relacionadas con la confección de productos de cuero (III-73).	9,49	Comerciantes, propietarias de comercio al por mayor y al por menor (excluye a los comerciantes ambulantes) (III-84).	7,09	Empleadas domésticas (III-00).	8,87
Comerciantes propietarias de comercio al por menor (IV-73).	7,39	Enfermeras, parteras, auxiliares de enfermería, farmacia, odontología, nutrición y sanidad (IV-84).	5,38	Limpiadoras de oficinas, hoteles y otros establecimientos (IV-00).	7,5
Porteras, conserjes, y ascensoristas (V-73).	6,92	Cocineras, saloneras, niñeras en instituciones y empresas (V-84).	5,38	Maestras de artes industriales/Enseñanza primaria (V-00).	5,71

Fuente: Elaboración propia a partir de los datos en línea del CCP.



En resumen

- En los grupos de edad en los que se concentran las mujeres jefas de hogar, el rango de edad está entre los 30-54 años.
- Por nivel de educación vemos una disminución de las mujeres jefas de hogar con bajos niveles de escolaridad y un aumento en aquellas con niveles de escolaridad superiores, no obstante, es hasta el censo del 2011 que son mayoría las mujeres con primaria completa.
- Dos cambios reflejan una leve mejoría en los niveles de educación de las mujeres jefas de familia de 1973 con 1984, por un lado, la presencia de auxiliares en el sector salud, de enfermería, farmacia, odontología, nutrición y salud, así como la desaparición, entre las categorías con mayor participación de mujeres jefas de familia, de aquellas dedicadas a ser conserjes. En relación con el censo del 2000 el cambio en las ocupaciones sigue poniendo en evidencia la mejora en los niveles de escolaridad con maestras de enseñanza primaria en el quinto grupo de ocupaciones.



Conclusiones

- El panorama de las mujeres jefas de hogar en Puntarenas hacia el 2011 esta caracterizado por mujeres entre los 35-54 años, predominantemente solteras pero con una tendencia al aumento de aquella unidas consensualmente y divorciadas, con primaria completa, con tendencia al aumento de las otras categorías de mayor nivel de escolaridad como secundaria incompleta y estudios universitarios.
- De forma acumulada en 1973 las mujeres con menor nivel de educación, o sea aquellas en las categorías de primaria incompleta (1-3 años y 4-5 años), y primaria completa, que son quienes consideraríamos en mayor condición de vulnerabilidad, representaban el 88,43% de las mujeres jefas de hogar; para el 2011 estas llegaron a representar el 54,60%, por tanto, las mujeres jefas de hogar con secundaria incompleta, completa y estudios superiores representan el 45,40%.



- Con respecto al balance entre lo planteado en los Planes Nacionales de Desarrollo es a partir del de 1986-1990 cuando se hace referencia a la mujeres jefas de hogar en específico, a partir de aquí se toman una serie de medidas tendientes a paliar su condición de pobreza vista desde el eje de la desigualdad, léase como falta de oportunidades laborales frente al hombre y a un menor ingreso en caso de estar en el mercado laboral.
- Ahora bien, no se podría afirmar que las mujeres jefas de hogar mejoraron su condición, evidente al tratar la información de los censos, como resultado de las propuestas planteadas en los planes nacionales de desarrollo, más bien podríamos creer que se trató de mejoras producto de cambios en aspectos más estructurales como la educación, inserción en el mercado de trabajo, estado civil, que a aspectos más específicos que atañen a las mismas.



- Finalmente, las diferencias entre los datos presentados para la provincia de Puntarenas y el promedio nacional radican en el grupo de edad donde éstas se concentraban, entre los 40-44 años para los censos de 1973, 1984 y 2000, y entre los 45-49 años en el 2011. Con relación al estado civil hay diferencias en las categorías solteras y casadas, basados en la variable nivel de escolaridad las mujeres jefas de hogar de Puntarenas muestran la misma tendencia que el promedio nacional. Una disminución en las categorías que representan menor cantidad de años de estudio, y un aumento de aquellas de mayor escolaridad. Finalmente, con respecto a la variable ocupación las diferencias radican más en cuestión de orden que de ocupaciones.



Recomendaciones

- Esta investigación es un primer acercamiento a las mujeres jefas de hogar en la provincia de Puntarenas. Esta podría ser la primera de una serie de investigaciones más profundas que contemplen más variables e indicadores de las mismas que nos lleven a un entendimiento más dinámico e interdisciplinario de sus condiciones ya que encasillarlas como mujeres pobres y con poco capital social es muy simple. Además, un acertado conocimiento, más profundo, conduciría a políticas más adecuadas.
- Estudios sobre la composición de estas familias serían muy enriquecedores ya que permitiría ver las relaciones de dependencia, los cambios generacionales, el impacto, la forma y el ritmo de las transiciones demográficas, lo que podría llevar a comparaciones entre éstas familias, las familias de la provincia en general, de Costa Rica, con otras provincias o incluso entre cantones.